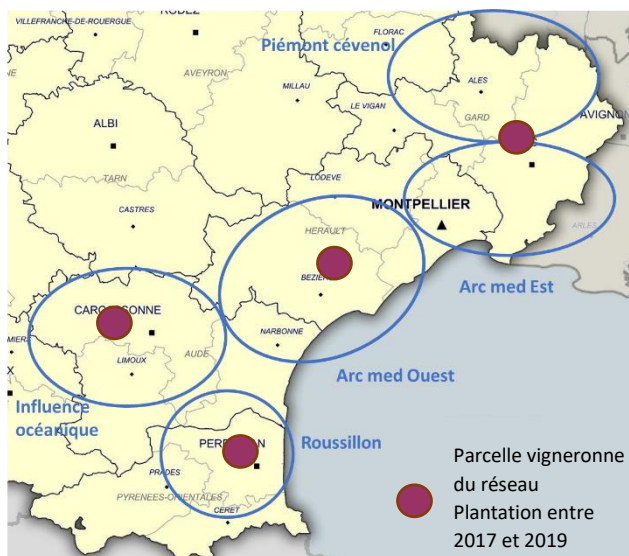


Le réseau 2020-21



- Variété allemande, classée définitivement en 2017.
- Distribuée par tous les pépiniéristes
- Eligible aux aides à la restructuration du vignoble en plan individuel et en plan collectif dans le bassin Languedoc-Roussillon PCR 4
- Cahier des charge Coteaux Béziers (34). En attente de nouveaux cahiers des charges dans l'été 2022

Porte-greffes du réseau vigneron



SO4; 8

Légende : porte-greffe ; nombre de millésimes observés

Agronomie

Aptitude sol et porte-greffe : pas de contre-indication connue

Aptitude climatique : gel non observé sur les parcelles du réseau en 2021

Cycle végétatif : **débourre (très) tôt**, attention aux zones gélives
Récolte précoce, cependant plus tardif que le Cabernet Cortis. Légèrement avant le Merlot. Selon les situations, parcelle du Gard notamment, il est jugé trop précoce pour la région. Il est récolté au 19 août dans le Roussillon

Carence : magnésium observé

Port et palissage : érigé/dressé à semi-érigé, nécessitant un palissage qui peut être limité selon les situations

Vrilles : moyenne, peu gênante lors des travaux en vert et le dépalissage lors de la taille – **Grappillons** : peu

Grappes et récolte : producteur moyen à bon. Les grappes sont de la taille d'une grappe de Cabernet-sauvignon avec des baies plus grosses que celles des Merlot / Syrah

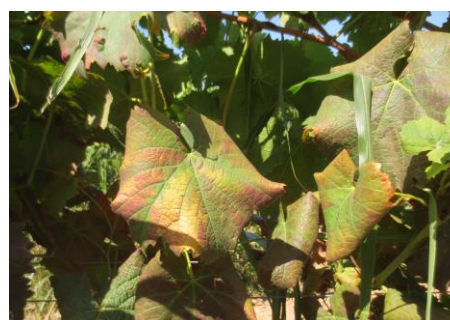
Symptômes de flavescence dorée classiques avec des décolorations sectorielles des feuilles. L'expression est rapide (parcelle 2019)



Crédit photo : CA34



Crédit photo : CA66



Crédit photo : CA34

Phytoprotection mildiou et oïdium

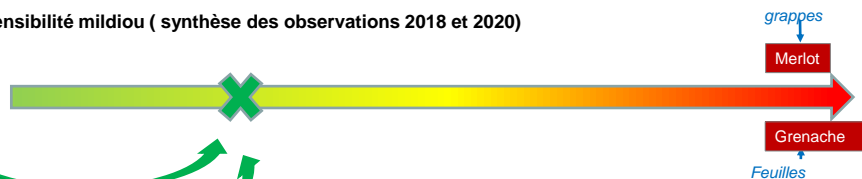


Différents stades de mildiou - Crédit photo : CA34

Sensibilité oïdium (synthèse des observations 2017-2020)



Sensibilité mildiou (synthèse des observations 2018 et 2020)



Force des gènes présents



Mildiou recto verso sporulé - Crédit photo : CA34



Mildiou - Crédit photo : CA34

Phytoprotection autre

- Black rot sur feuille et grappe



Black rot frais sur feuille et sur grappe, taches avec picnides - Crédit photo : CA34

Stratégies de traitement :

Oïdium : Protection de la récolte + durabilité de la résistance = **2 traitements en encadrement de la floraison**

Mildiou : Des études ont mis en évidence la présence d'isolats de mildiou contournant la résistance conférée par Rpv3, soyez exigeant dans les observations sur la parcelle. Selon le contexte de la parcelle et de l'année, il est fortement conseillé **2 traitements en encadrement de la fleur au minimum**.

Black rot : Selon la parcelle, choisir un produit à double homologation pour faire le traitement pré-floraison

Cette fiche est obtenue à partir du suivi du **réseau des parcelles vigneronnes**, réseau du comité RQD complété par des rencontres impromptues avec les viticulteurs. Le comité RQD fait intervenir depuis 2020 les 4 Chambres départementales du bassin de production afin de capitaliser des références sur les aptitudes au sol, porte greffe, taille par variété... Les parcelles sont replacées dans des ensembles climatiques qui influent sur les maladies, validés par l'expertise des conseillers dans le cadre du Bulletin de Santé du Végétal. Ces données seront utilisées dans l'évolution des fiches. Les parcelles ne sont pas forcément suivies tous les ans. Il peut y avoir des rotations afin de prendre en compte plus de cas de plantation.

Tout viticulteur souhaitant apporter ses observations sur les aptitudes agronomiques, ses expériences des vins et de la commercialisation est bienvenu. Contactez vos conseillers viticoles pour transmettre vos observations, avis, photos ...

Le **protocole** mis en place sur le réseau se base sur deux visites : floraison et véraison-récolte et un échange avec le viticulteur pour synthétiser l'année. A chaque visite un état des lieux de la parcelle est réalisé. L'obtention des données phytosanitaires est réalisée sur la base des classes du protocole Oscar de l'INRAé www.observatoire-cepages-resistants.fr. L'uniformisation des données permet d'envisager des échanges de références si besoin.

Le **graphique de la « force des gènes présents »** est à lire avec précaution. En effet, la connaissance évolue régulièrement. Notamment, certaines variétés allemandes étaient dites monogéniques en oïdium, alors qu'elles sont maintenant polygéniques mais avec des gènes plutôt faibles. Il n'y a pas dans ce cas de pyramidage, avec un gène fort protégé par des plus faibles. Sur le graphique l'axe va de « - » faible à « +++ » résistant totalement. Le Rpv3, mildiou, est écrit en grisé car il est contourné.

Les **graphiques de sensibilité à l'oïdium et au mildiou** sont représentés par un axe allant de la résistance totale (en vert) uniquement pour les obtentions INRAé à la sensibilité forte (en rouge) aux maladies fongiques.

Le placement des « X » représentant les performances de la variété détaillée est obtenu grâce aux observations d'intensité des maladies selon le protocole Oscar de l'INRAé, utilisé systématiquement pour permettre les échanges d'informations. Afin de donner l'échelle au graphique, des cépages classiques ont été placés. Les cépages Merlot et Chardonnay sont les cépages témoins des parcelles expérimentales suivies dans l'Aude et l'Hérault de 2014 à 2020 selon le même protocole. Les cépages Cabernet-Sauvignon, Grenache et Sauvignon sont placés par expertise sur ces axes. Plus « X » est à gauche dans la partie verte de l'axe, plus grande est la tolérance (ou résistance partielle) de la variété à la maladie.

L'axe oïdium est une synthèse de l'ensemble des années suivies pour la variété en remontant le plus loin possible dans la connaissance d'une parcelle – parfois antérieure à la création du réseau. Tandis que l'axe mildiou ne prend en compte que les deux années à mildiou 2018 et 2020.

- Pour plus **d'informations localisées** (parcelle du réseau) : contacter votre Chambre d'agriculture
- Pour d'autres **photos de symptômes** : <https://observatoire-cepages-resistants.fr/boite-a-outils/identifier-des-symptomes/>
- **Pour en savoir plus** (œnologie – caractéristiques vins – publications des CDA)
 - <https://po.chambre-agriculture.fr/productions-techniques/viticulture/cepages-et-porte-greffes/>
 - https://aude.chambre-agriculture.fr/fileadmin/user_upload/Occitanie/064_Inst-Aude/documents_aude/Viticulture/Bulletin_Viti/cepages_resistants.pdf
 - https://aude.chambre-agriculture.fr/fileadmin/user_upload/Occitanie/064_Inst-Aude/documents_aude/Viticulture/Bulletin_Viti/brochure_cepages_resistants_2.pdf
 - <https://www.icv.fr/mediatheque-viti-vinicole/guide-technique-cepages-resistants>