



La superficie du département du Lot s'établit à 5 217 km². 43 % seulement de cette surface correspond à la Surface Agricole Utile.

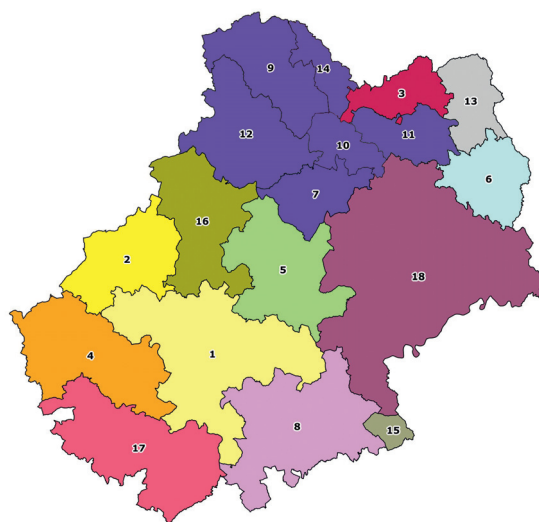
• Évolution de la population : la plus forte croissance depuis un siècle

La population lotoise avec 174 754 habitants, a connu au cours de ces dix dernières années un fort renversement de tendance, caractérisé par la venue de nouveaux arrivants. Elle enregistre aujourd'hui un rythme de croissance nettement supérieur à ceux des départements voisins. Cette attractivité touche principalement les cadres, les artisans... et les retraités. La densité de population reste limitée à 33 hab/km² au tiers seulement de la densité moyenne nationale avec des secteurs dont la densité ne dépasse pas 7 hab/km².

Le département compte 2 villes de plus de 10 000 habitants : Cahors et Figeac.

• L'économie départementale : 64 000 emplois, une relative stabilité et un solde exportateur net

L'agriculture représente près de 15 % de l'activité économique en terme d'emploi direct autour des 5 110 exploitations agricoles du Lot (RGA 2010), avec quelques 9 300 actifs complétés de 390 UTA de main-d'œuvre occasionnelle concentrée sur le secteur des fruits et légumes et de la viticulture.



- CA du Grand Cahors
- CC Cazals-Salviac
- CC Cère et Dordogne
- CC de la Vallée du Lot et du Vignoble
- CC du Causse de Labastide Murat
- CC du Haut Ségala
- CC du Pays de Lalbenque
- CC du Pays de Sousceyrac
- CC du Villefrancois
- CC Quercy - Bouriane
- CC du Quercy Blanc
- CC Grand-Figeac
- CC Causse et Vallée Dordogne (CAUVALDOR)

LES INTERCOMMUNALITÉS DE PLUS DE 10 000 HABITANTS LOTOIS

(source : INSEE (population municipale))

communes	nombre d'habitants
CA du Grand Cahors	43 400
CC Causse et Vallée de la Dordogne (CAUVALDOR)*	36 089
CC du Grand-Figeac**	35 554
CC de la Vallée du Lot et du Vignoble	14 677
CC Quercy - Bouriane	10 465
CC Cère et Dordogne	8 726
CC du Pays de Lalbenque	7 975
CC du Quercy Blanc	7 966
CC Cazals-Salviac	5 374
CC du Causse de Labastide Murat	3 850
CC du Haut Ségala	2 453
CC du Pays de Sousceyrac	1 469
CC Haute Bouriane	1 418

* CAUVALDOR (Causse et vallée de la Dordogne) : regroupement de 6 communautés de communes : Souillac-Rocamadour, Gramat, Martel, Padirac, Haut Quercy Dordogne et Saint-Céré

** Partie lotoise, la population totale de la CC du Grand Figeac est de 42 501 habitants

LES COMMUNAUTÉS DE COMMUNES ET D'AGGLOMÉRATION

(source : Chambres d'agriculture de Midi-Pyrénées - 2014)



- 7.5 % Agriculture
- 7.6 % Construction
- 15.6 % Industrie
- 36.6 % Tertiaire marchand
- 32.6 % Tertiaire non marchand

STRUCTURE DE L'EMPLOI PAR SECTEUR D'ACTIVITÉ

(source : INSEE 2012)

LES CHIFFRES CLÉS DU DÉPARTEMENT

- 5 217 km² de superficie
- 340 communes
- 31 cantons
- 175 000 habitants en 2011 ; 33 hab/km²
- 5 % des emplois de la région Midi-Pyrénées
- 7.5 % des emplois en agriculture (4 % en Midi-Pyrénées/2.4 % en France)
- 223 000 ha de SAU
- 43 % du territoire en SAU
- 13 % du territoire en zone montagne

(sources : INSEE, RA et CA)

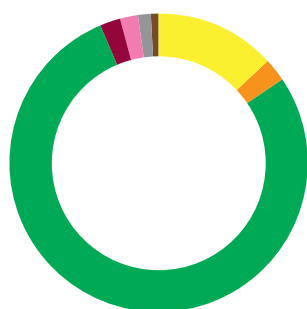
• **Le commerce et l'artisanat** regroupent l'essentiel de l'activité départementale pour 60 % des salariés.

• **L'activité industrielle et le BTP** mobilisent quelques 25 % de l'emploi départemental. L'industrie génère 30 % du CA des entreprises lotoises avec 1 400 établissements et plus de 10 000 emplois. L'emploi industriel a progressé de 4.5 % dans la dernière décennie autour des 3 piliers que sont la mécanique, la construction électrique et électronique et l'agroalimentaire. Plusieurs entreprises leaders dans leur domaine en sont les supports : Ratier - Figeac, Matière, Sermati, Solev, Hacoma, Aérofonctions, Cinétic...

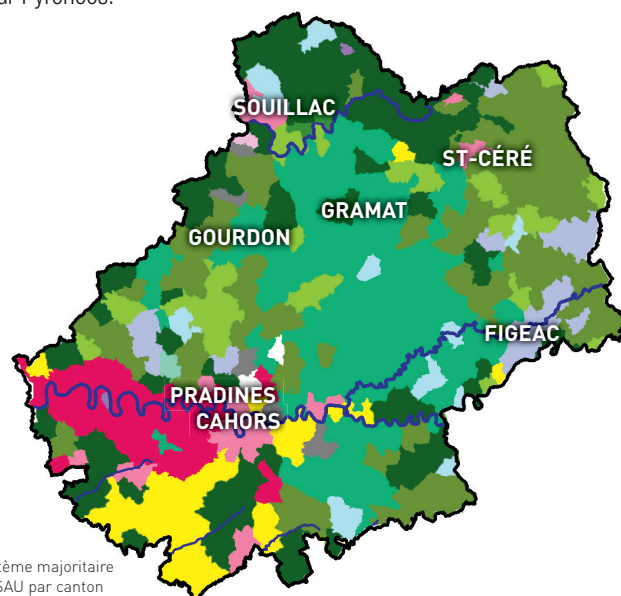
L'agroalimentaire est un puissant secteur d'activité (107 établissements et 2 300 emplois) qui a tiré profit d'un riche héritage de savoir faire familiaux et locaux. Il permet de mettre en valeur la richesse d'un terroir à travers de nombreux signes officiels de qualité. Derrière le N°1 ANDROS, plusieurs entreprises coopératives ou privées déclinent les produits des principales filières départementales : agneaux, palmipèdes gras, Vins, Rocamadour... pour une notoriété nationale et internationale.

• **Le tourisme : un capital touristique d'exception**

Ce capital est reconnu au niveau régional par la présence de 5 « Grands Sites » : Rocamadour, Figeac, Cahors, Saint Cirq Lapopie - Pech Merle et la Vallée de la Dordogne. Le LOT dispose d'une capacité d'accueil touristique remarquable avec 145 000 lits. La fréquentation touristique représente 13 % de la fréquentation de Midi-Pyrénées.



- 13.1 % Céréales
- 2.7 % Oléagineux, protéagineux, plantes à fibre
- 77.9 % Cultures fourragères et surfaces toujours en herbe
- 2.4 % Vignes
- 1.9 % Légumes, maraîchage, horticulture et arboriculture
- 1.3 % Jachères
- 0.7 % Autres cultures



Système majoritaire en SAU par canton

- Grandes cultures
- Arboriculture
- Polyculture
- Horticulture-pépinière
- Viticulture
- Bovins viande
- Bovins lait
- Ovins viande
- Ovins lait
- Élevage mixte d'herbivores
- Polyculture et élevage granivores
- Polyculture et élevage dont herbivores
- Autres élevages (équins, apiculture, microélevage...)

RÉPARTITION DE LA SAU EN 2013 : 223 000 HA DE SAU

[source SAA 2013]

ORIENTATION AGRICOLE DES COMMUNES EN 2010

[Source RA 2010, CA]

CARACTÉRISTIQUES DES EXPLOITATIONS AGRICOLES PAR SYSTÈME INOSYS [source RA 2010 et CA (typologie générale)]

* SIQO + autres démarche sauf AB; y compris viticulture

** y compris viticulture

Exploitations, selon INOSYS (typologie principale)	Nombre d'exploitations	SAU moyenne des exploitations (en ha)	Nombre moyen d'UTA sur les exploitations	âge moyen du chef d'exploitation	Nombre d'exploitations en bio	Nombre d'exploitations sous signe de qualité*	Nombre d'exploitations pratiquant les circuits courts**
Ensemble des exploitations INOSYS	3 706	57.3	1.6	50	183	1 498	837
Exploitations spécialisées Bovin Viande	653	58.8	1.4	49	11	205	40
Exploitations spécialisées Ovin Viande	405	111.9	1.4	50	20	178	44
Exploitations polyculture-élevage herbivores viande	326	77.3	1.7	49	22	199	83
Exploitations de microélevage	267	11.9	1.0	60	5	13	32
Exploitations viticoles spécialisées	241	29.4	2.6	49	24	221	166
Exploitations avec grandes cultures et forêt ou prairie	198	28.6	1.1	56	5	19	25
Exploitations polyélevage herbivores mixte lait-viande	169	87.0	2.0	46	3	74	36
Exploitations spécialisées élevage Bovin Lait	166	61.7	1.7	49	4	50	11
Exploitations végétales mixtes grandes cultures et cultures pérennes ou spécialisées	139	28.5	1.5	50	11	59	67
Exploitations élevage animaux de loisir ou non alimentaire ou apiculteurs	125	22.6	1.4	50	11	7	24
Exploitations spécialisées arboriculture fruitière ou raisin de table	115	18.4	1.5	55	9	55	25
Exploitations mixtes herbivores viandes et granivores	94	98.0	1.9	46	5	72	19
Exploitations polyculture-élevage avec granivores	89	30.9	2.4	48	8	45	49

Le Lot, département de 5 217 km² situé entre Massif Central et Bassin Aquitain présente une grande diversité :

- de sols : des sols acides du Massif Central aux sables de la Bouriane, et aux sols karstiques des Causses du Lot qui recouvrent à eux seuls les 2/3 du territoire.
- de terroirs
- de climats avec une pluviométrie variant de 750 mm à 1 500 mm d'Ouest en Est et des influences climatiques opposées, d'un climat semi-montagnard au climat aquitain, et de productions agricoles.

Le département du Lot est classé en totalité en zone défavorisée avec 80 % de sa surface en zone montagne ou piémont. La SAU représente 223 500 ha soit 43 % du territoire, elle est majoritairement consacrée à l'herbe.

ÉVOLUTION DES VOLUMES PRODUITS

[SAA 2002 à 2012]

Produit	Volume	Unité	Évolution 2013 par rapport à la Moyenne décennale	Part de la production de Midi-Pyrénées en %
Céréales	144 416	tonnes	→	4%
Oléagineux	11 721	tonnes	→	2%
Protéagineux	315	tonnes	↓↓	3%
Viande bovine	11 646	tonnes équivalent carcasse	↓	13%
Viande ovine	4 472	tonnes équivalent carcasse	↓	16%
Lait de vache	99	millions de litres	→	13%
Lait de brebis	766	milliers de litres	↓	0%
Lait de chèvre	11 723	milliers de litres	↑	18%
Vins	143 023	hl	↓↓	9%
FRUITS / Fruits à coque	3 503	tonnes	↓	53%
Vignes à raisin de table	458	tonnes	↓↓	7%
Viande porcine	9 375	tonnes équivalent carcasse	↓	16%

Une agriculture dynamique qui valorise bien un potentiel naturel limité

Les productions animales occupent une part déterminante dans l'activité agricole départementale. Elles correspondent à une valorisation rationnelle du potentiel naturel du département, avec une production ovine dominante sur les espaces de causses (2/3 du territoire), un élevage bovin enraciné dans le ségala lotois de manière dominante en production allaitant et laitière, – avec une densité de production particulièrement importante –. La filière caprine s'est confortée et structurée avec la dynamique de l'AOC Rocamadour autour d'élevages importants, majoritairement fermiers (25 % de progression des effectifs en 10 ans). Elle devra faire face à une restructuration des ateliers caprins dans le cadre du renouvellement des générations. L'activité hors sol a pu préserver ses positions en particulier grâce au fort développement des activités palmipèdes gras et volailles, malgré un secteur porcin en déclin en particulier avec un net recul des ateliers naisseurs. Dans le secteur végétal, les productions de fruits ont été sérieusement affectées par la baisse d'effectif et de volumes, sauf la production de noix qui connaît un fort développement (+ 60 % en 10 ans). Les productions légumières, confortées par l'irrigation (melon, asperge et maraîchage), ont préservé une place prépondérante dans les exploitations de vallée et du Quercy Blanc aux côtés des cultures de tabac et de semences, porteuses de valeur ajoutée. Le secteur viticole, qui a traversé une grave crise se relance sur la voie de la qualité et d'une gamme de vin élargie avec de nouvelles IGP en particulier. À l'ouest du département (Bouriane) le savoir-faire agricole a développé un système d'exploitation de polyculture élevage à structures étroites très diversifiées (tabac, semence, lait...)

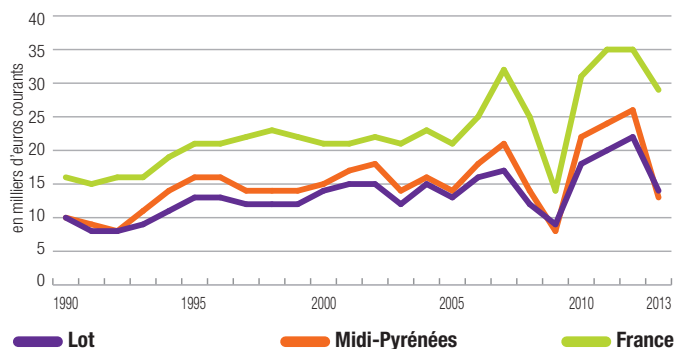
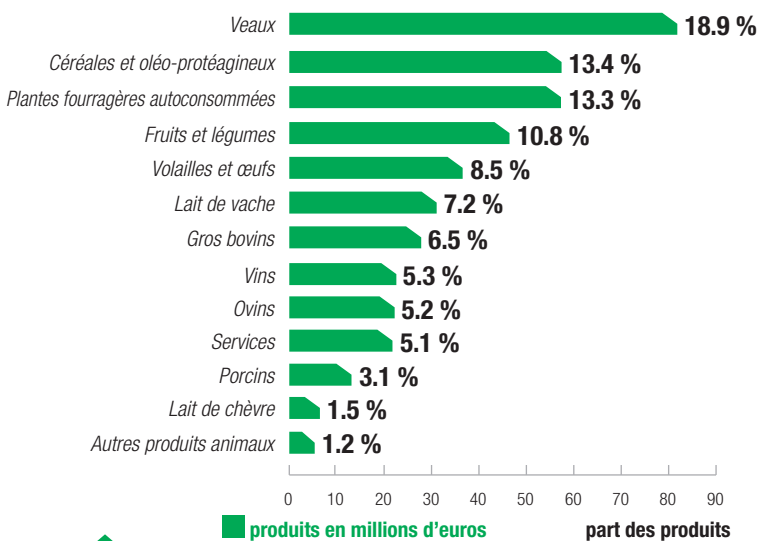
Une agriculture très impactée par les soutiens apportés par le 2^e pilier de la PAC : 25 % des soutiens communautaires qui concernent globalement 3 874 exploitations.

Des volumes limités mais la recherche de valeur ajoutée est privilégiée à travers la qualité et les circuits courts.

- une exploitation sur trois est positionnée sur une démarche qualité : Label Rouge – AOC/AOP - IGP
- 4 % des exploitations sont engagées en Agriculture Bio, un chiffre supérieur à la moyenne nationale, soit 218 exploitations notifiées.
- une exploitation sur quatre est engagée sur des circuits courts.

2 fermes expérimentales sur le département pour conforter les filières viticole (Anglars Juillac) et nucicole (Cresse).

Une station trufficole installée à l'EPL du Montat.



COMPTES DÉPARTEMENTAUX TOTAL PRODUITS : 430 MILLIONS D'EUROS

[Source Agreste-Comptes de l'agriculture - Moyenne quinquennale 2009-2012]

ÉVOLUTION DU RÉSULTAT COURANT AVANT IMPÔT PAR ACTIF NON SALARIÉ

[source : RICA]

2013 : Décrochage du revenu agricole !

Après l'embellie de 2012, l'agriculture lotoise à l'image de l'ensemble de la région a enregistré une nette dégradation de ses résultats économiques. Les résultats courants avant impôts par actif non salarié plongent à 13 600 €, le niveau le plus bas enregistré depuis 2009. Même si ce chiffre reste équivalent à la moyenne régionale de Midi-Pyrénées il se positionne à seulement 40 % du résultat de la Ferme France. Il reflète les effets d'un

contexte climatique 2013 caractérisé par des précipitations records qui ont entraîné de sévères conséquences sur les productions végétales : semis retardés, décalage de production, qualité des fourrages médiocre et dégâts importants sur les légumes et la viticulture. La conjoncture qui s'est inversée sur le marché des céréales et des oléagineux a aggravé la situation économique des exploitations de grandes cultures. Les secteurs animaux ne sont pas parvenus globalement à améliorer la valorisation de leur production, notamment en termes de répartition de valeur ajoutée avec la grande distribution.

FOCUS

LA NUCICULTURE LOTOISE : UNE FILIÈRE EN PLEIN ESSOR

Le Lot possède 2 600 hectares de noyers répartis sur 550 exploitations. La noyeraie lotoise, au 3^e rang national couvre 80 % de la superficie régionale de Midi-Pyrénées soit 12 % de la superficie nationale. Près de 2 700 T de noix sont produites chaque année, exportées à 80 % en noix Coque vers le marché européen. Plus de 60 % de la production lotoise est commercialisée par les 3 OP lotoises et 3 OP extérieures au département.

Le verger lotois est constitué à 80 % de variétés traditionnelles, majoritairement Franquette, valorisé commercialement par l'AOP Noix du Périgord.

Toutefois l'effort de plantation particulièrement dynamique engagé porte sur des variétés plus productives comme Fernor, Lara et Chandler. Au cours des 4 dernières années, entre 105 et 115 hectares de noyers ont été plantés annuellement. Ce volume de mise en place continue à progresser pour atteindre un rythme de 140 hectares par an.

Pour accompagner techniquement et économiquement le développement des projets et la dynamique nucicole, la Chambre d'Agriculture du Lot a proposé un accord de partenariat aux opérateurs économiques et professionnels de la noix lotoise pour la mise à disposition d'une conseillère spécialisée auprès des producteurs du département.

La station expérimentale de la noix, basée à Creysse, accompagne l'évolution des pratiques des producteurs. Elle concentre son activité de recherche sur 3 axes : la sélection variétale, les techniques de luttés contre les maladies et les méthodes de conduites culturales.

La filière fait actuellement face au développement d'un ravageur, la Mouche du Brou, qui se rapproche chaque année un peu plus du cœur de production. Ce diptère s'attaque uniquement au noyer et peut causer 80 % de perte sur les vergers non protégés. Un réseau de surveillance mis en place par la filière permet de suivre la progression géographique de l'insecte (par piégeage) et la sensibilisation des producteurs.

MÉMO AGRICOLE

LES EXPLOITATIONS AGRICOLES

- 5 100 exploitations (11% des exploitations de Midi-Pyrénées)
- 22% en forme sociétaire (24% en Midi-Pyrénées et 31% en France)
- 1 498 exploitations en SIQO (hors AB)
- 245 exploitations en agriculture biologique
- 837 exploitations en circuits courts (y compris viticulture)

LES PRODUCTIONS AGRICOLES

- 16 800 vaches laitières (3^e dep de MP)
- 195 300 brebis viande (1^{er} dep de MP et 2^e dep de France)
- 17 300 chèvres (2^e dep de MP)
- 11 700 tec de viande bovine (3^e dep de MP)
- 3 500 T de fruits à coque (noix) (1^{er} dep de MP et 3^e dep de France)
- 143 000 hl de vins (3^e dep de MP)
- 3 500 ha de vignes à vocation AOP (1^{er} dep de MP)
- 100 ha de vignes à raisin de table (2^e dep de MP)
- 585 000 canards gras et à gaver (2^e dep de MP)

L'ÉCONOMIE

- 465 millions d'€ de chiffre d'affaires (10% de Midi-Pyrénées)
- 13.6 k€ de revenu courant avant impôt par actif non salarié (13 k€ en Midi-Pyrénées et 33 k€ en France)

L'EMPLOI

- 6 100 chefs d'exploitation
- 30% de femmes chefs d'exploitation
- 6 900 salariés liés à l'agriculture
- 3 200 ETP liés à l'agriculture
- 800 salariés permanents de la production agricole (soit 550 ETP)
- 3 200 salariés saisonniers de la production agricole (soit 400 ETP)
- 34 installations aidées en 2013
- 46 installations aidées en moyenne sur les 10 dernières années (2004-2013)
- 29% d'exploitations sans repreneur connu

Sources : RA 2010, IRQUALIM, Agence BIO 2013, SAA 2013, Agreste, RICA, AREFA, MSA, CA

PLUS D'INFOS sur

Chambre Départementale d'Agriculture : www.lot.chambagri.fr