

# Vous exploitez :



- au moins 50 % de vos surfaces sur l'un des sites ci-dessous
- un chargement < 1,4 UGB /ha de SFP

**VOUS POUVEZ BENEFCIER D'UN PSE  
+ d'infos sur**

**« Les paiements pour services environnementaux - PSE »**





- Démarche expérimentale de 2019 à 2021
- Territoires à enjeux forts ciblés, en matière de biodiversité, de protection des ressources en eau, ou de protection des sols.
- Rémunère les agriculteurs selon la performance environnementale de leurs systèmes de production
- Liberté de choix des leviers d'action à mobiliser pour maintenir ou améliorer cette performance environnementale



➤ **Reconnaître les efforts des agriculteurs** lorsque leurs pratiques contribuent directement à l'environnement au-delà de la réglementation,



➤ **Préserver la ressource en eau et la biodiversité**



• Maintenir des pratiques à bas niveaux d'intrants ou encourager la réduction :

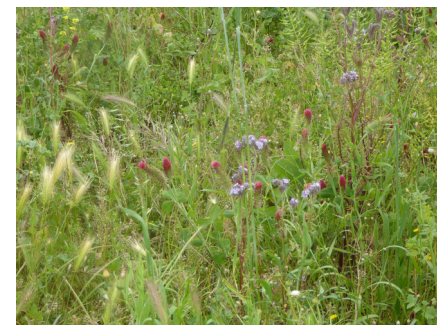
- des produits phytosanitaires en grande culture

- des engrais azotés minéraux sur les prairies permanentes





- **Préserver la présence et la bonne gestion des infrastructures agroécologiques**
- **Maintien ou augmentation des infrastructures agroécologiques**
- ➤ **Préserver les sols** : Maintien des prairies, des haies, mise en place de couverts
- ➤ **Contribuer à la lutte contre réchauffement climatique** : Conserver ou augmenter le stock de carbone dans les sols (maintien des prairies naturelles, maintien des haies et bosquets, mise en place d'inter-cultures longues)

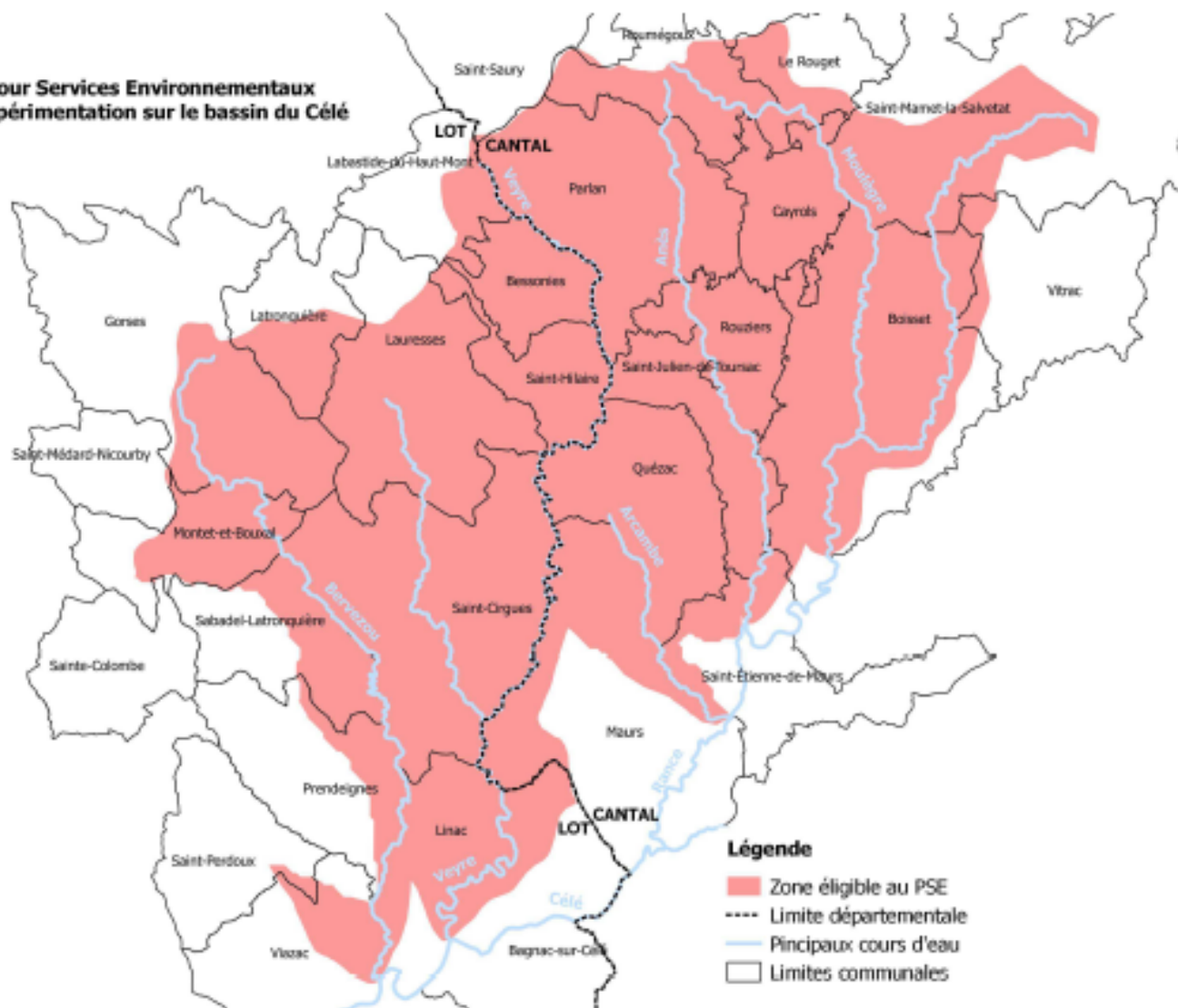




## Critères d'éligibilité

- Plus de 50% de la SAU dans les territoires PSE
- ☐ Bénéficiaires des PSE : exploitants agricoles individuels ou en EARL, SCEA ou GAEC
- **Chargement animal** : inférieur ou égal à 1,40 UGB/ha SFP en 2019
- **IFT** : pour chaque culture principale être inférieur ou égal à l'IFT de référence

## Païement pour Services Environnementaux Zonage de l'expérimentation sur le bassin du Célé



<https://www.celelotmedian.com/uploads/PSE-lot.pdf>

<https://www.celelotmedian.com/uploads/PSE-cantal.pdf>



<http://u.osmfr.org/m/372070>



N°	Culture principale	3_IFT_REF_Midi-Pyrénées
1	Maïs grain	3,10
2	Blé tendre d'hiver ou de printemps	4,20
3	Tournesol	3,30
4	Vigne : raisins de cuve	18,70
5	Orge d'hiver ou de printemps	3,60
6	Soja	2,20
7	Triticale d'hiver ou de printemps	2,80
8	Blé dur d'hiver ou de printemps	5,00
9	Maïs ensilage	2,30
10	Colza d'hiver ou de printemps	7,00
11	Mélange de céréales	3,20
12	Féverole	2,90
13	Sarrasin	1,00
14	Autres protéagineux	5,60
15	Sorgho	3,10
16	Avoine d'hiver ou de printemps	3,60
17	Pois d'hiver ou de printemps	5,60
18	Seigle d'hiver ou de printemps	3,60
20	Pois chiche	5,60
21	Vigne : raisins de table	18,70





## Détails des indicateurs

### ➤ **Longueur des rotations, couverts et prairies**

- **Surfaces fourragères** (hors maïs ensilage) comptent au prorata de leur surface dans la SAU : **10% de la SAU = 1 point**

- **Cultures** : une culture (ou un groupe de cultures) pénalisante si elle représente plus de 10% de la SAU :  
**1% de la SAU = 0,1 point , plafond de 1 point par culture**

- **Bonus « couvert végétal » interculture longue et/ou cultures dérobées**

**Couvert non traité et non fertilisé** (engrais minéral)

Interculture : durée minimale de 4 mois et 3 mois pour les dérobées

**surface comprise entre 60% et 80% de la surface en culture de printemps : 1 point bonus**

**>80% de la surface en culture de printemps : 2 points bonus**



## Détails des indicateurs

### ➤ Extensivité des pratiques

- **La fertilisation azotée minérale** pour les **surfaces fourragères** (hors maïs ensilage) : points attribués au prorata du niveau de fertilisation azoté entre 0 et 50 unités

Niveau de fertilisation azotée minérale	Nombre de points
10 unités ou moins	10
11 à 20 unités	8
21 à 30 unités	6
31 à 40 unités	4
41 à 50 unités	2
Plus de 50 unités	0

- **L'IFT** grandes cultures, maïs ensilage, cultures maraichères, vigne et arboriculture

IFT de la culture par rapport à l'IFT régional de référence	Nombre de points
10% ou moins	10
11% à 20%	8
21% à 30%	6
31% à 40%	4
41% à 50%	2
Plus de 50%	0

Cultures dites « minoritaires »

IFT de la culture	Nombre de points
0	10
> 0	0



## Détails des indicateurs

### ➤ Infrastructures agroécologiques

Type d'IAE	Mode de calcul	Nombre de points acquis	Maximum
Haies	Longueur multipliée par une largeur fixée forfaitairement à 10 mètres	La surface occupée par les 2 éléments boisés est additionnée. 1% de SAU équivaut à 1 point au-delà du seuil minimum de 4% de la SAU	Maximum 10 points soit 14% de la SAU
Lisières de bois	Longueur multipliée par une largeur fixée forfaitairement à 5 mètres		
Étangs	Nombre	1 étang permet d'acquérir 1 point	Maximum 5 points soit 5 étangs
Prairies humides	Surface	1% de prairie humide dans la SAU donne 1 point	Maximum 10 points soit 10% de la SAU
Total	Le total des points acquis ne peut dépasser 10		



## Montant du PSE

➤ Les points acquis pour les 3 indicateurs sont sommés avec une note maximum par hectare de 30 points

➤ Un PSE ne pourra être signé que si le score final obtenu par addition des trois indicateurs est au minimum de 16 points

$$\text{score PSE} * \text{valeur du point} * \text{SAU}$$

➤ Valeur du point fixée à 5€/ha/an

➤ Minimum pour un dossier : 500€

➤ Soumis au régime des minimis :

- Plafond : 6 600 € sur 2 ans    15 000 € pour GAEC 3 parts



## Modalités de dépôt de la demande – A qui s'adresser ?

Réalisation d'un test d'éligibilité

Réalisation d'un audit- **A compter du mois de juin**

➤ **Contacts :**

Christelle LACOMBE : 06 25 76 26 18

Isabelle RIBOT : 06 08 61 04 00

Frais de réalisation des demandes pris en charge par l'agence de l'eau Adour-Garonne